

らでん ベースキット 青貝シート・綿棒付

362-722 角ミニセット 外寸100×100×H22mm ¥836 (¥760)

362-729 角ミニ朱色セット 外寸100×100×H22mm ¥836 (¥760)

362-736 はがきトレーセット 外寸156×109×H22mm ¥902 (¥820)

〈素材単品〉

362-727 角ミニ 外寸100×100×H22mm ¥308 (¥280)

362-737 はがきトレー 外寸156×109×H22mm ¥396 (¥360)



作例

漆風の紙製の丈夫な素材で、裏表リバーシブル(両面深さ各10mm)で使えます。カットした青貝を貼り付け、らでん工芸仕上げ剤や水溶性つやだしニスで仕上げます。短時間授業で完成できます。



らでん工芸 ストラップセット

362-720 ¥506 (¥460)

〈セット内容〉

らでんシール35×20mm、黒塗リアクセサリー50×25×5mm、ストラップ金具

短時間でできるらでん風作品づくりのセットです。簡単に貼れるらでんシールがセットされています。

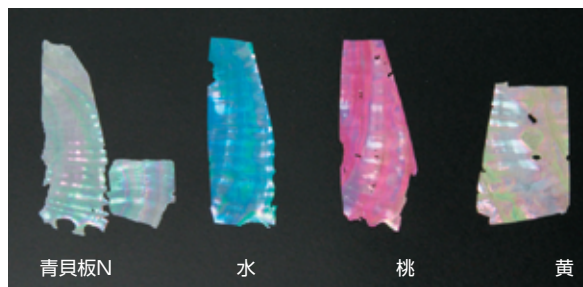
黒塗リアクセサリー

362-721 ストラップ 50×25×5mm

¥363 (¥330)

●木材に黒のウレタン塗料、2層塗り ●ヒートン接着済 ●ストラップ金具、丸カン付

工芸



青貝板N

362-753 0.5g ¥440 (¥400)

※形は不均一です。あわび貝を薄く加工したものです。

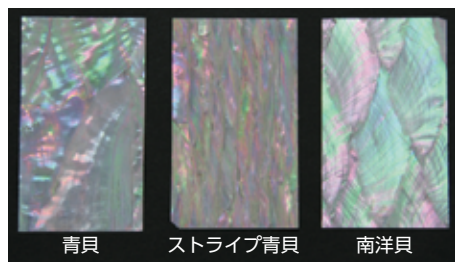
青貝板 色付

362-767 水色 ¥440 (¥400)

362-768 桃色 ¥440 (¥400)

362-769 黄色 ¥440 (¥400)

0.5g ※形状は不均一です。染料で染めた色付きの青貝です。



カッターで切れる青貝

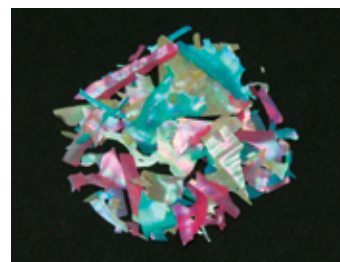
362-774 青貝 ¥715 (¥650)

362-776 ストライプ青貝 ¥715 (¥650)

362-778 南洋貝 ¥715 (¥650)

80×45mm

カッターで切りやすいシート状の青貝で、細かい作業が楽になります。



青貝カラーミックス

362-766 約1g ¥550 (¥500)

3色の青貝板の小片をミックスしております。※形状にバラつきがあります。

ガラス

モザイク

ステンドグラス

ステンドカー

アクリル

キャンドル

あかり

和紙工芸

紙すき

押し花

ハーバリウム

染色

てぬぐい

エコバッグ

レザー

織物

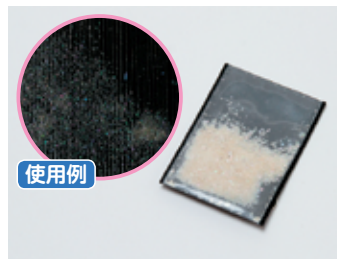
手芸キット

藤・竹工芸

らでん

蒔絵

堆朱

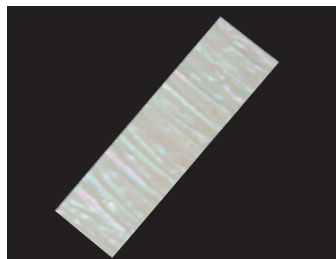


使用例

青貝粉N

362-771 約1g ¥385 (¥350)

青貝の粉末で、小さな作品のポイントになります。つまようじなどの先端を湿らせて作業すると楽です。



らでんシール

362-786 ¥781 (¥710)

140×34mm 粘着加工済

らでん青貝を接着シート加工してあります。はさみでカットして使用するのに便利です。柔軟性があるので、黒生地のカップに沿って貼ったりすることもできます。



綿棒 とんがり&ラウンド

359-921 50本入 ¥352 (¥320)

脱脂綿/紙軸 (抗菌) 約80mm

青貝の接着など、細かい作業や修正に便利なたんがり形状の綿棒です。



使用例

ジュエルピッカー 在庫終了

362-713 ¥440 (¥400)

長さ約140mm ペン先: アクリル樹脂製

ペン先に付いた粘着質をもつ樹脂でこまかいビーズやらでん(青貝)などの部分を拾い、付けたい場所に乗せるのに便利です。粘着強度が落ちたら水洗いをして乾かせば、繰り返して使用できます。

●らでん作品の作り方

- 青貝板にカッターでなぞるようにすじ目を入れ、形どおりに手でそっと割ります。
- 木彫素材やパルプ盆にカシューや工芸うるしを塗り、塗料が乾かないうちに貝を貼りつけます。(木彫・木工のページ参照)塗料が乾いてから、らでん工芸ニスや木工用接着剤で貼ることもできます。
- 塗料を青貝の厚さになるまで何回も塗り、十分乾燥してから耐水ペーパーで研ぎだし、コンパウンドのみがいて仕上げます。

※塗料を塗って研ぎ出す方法は黒生地(樹脂)には適していませんが、透明塗料を上塗りに塗って仕上げる簡単な方法もあります。



●パルプ盆×千代紙×青貝×ラメ

デザインカッター P.407 ▶▶▶

パルプ盆 P.337・661 ▶▶▶



①アクリル絵の具や水性工芸うるしを使ってパルプ盆を着色⇒乾燥させる間に、デザインカッターを使って、千代紙を柄に沿って切り離します。



②乾燥させたパルプ盆とカットした千代紙の裏に、らでん工芸ニス塗り、パルプ盆に貼り合わせます。カットした青貝にらでん工芸ニスを塗り、貼ります。乾く前でしたら多少の位置調整も可能です。



③表面上のニスが乾く前にラメを一つまみ振りかけます。ニスに混ぜて筆や刷毛で塗る方法もあります。